



DOVE SIAMO?

STATO

Slovacchia

SUPERFICIE

Circa 49.035 Kmq

POPOLAZIONE

Circa 5.390.000 di abitanti

CAPITALE

Bratislava

ABITANTI

Slovacchi, Ungheresi

LINGUA

Slovacco

RELIGIONE:

Cattolici , Ateisti , Protestanti ,
Ortodossi

FUSO ORARIO

GMT/UTC +1 rispetto al meridiano
di Greenwich

VALUTA:

Euro

CORRENTE ELETTRICA

230 V, 50 Hz

PRESA DI CORRENTE

Tipo E

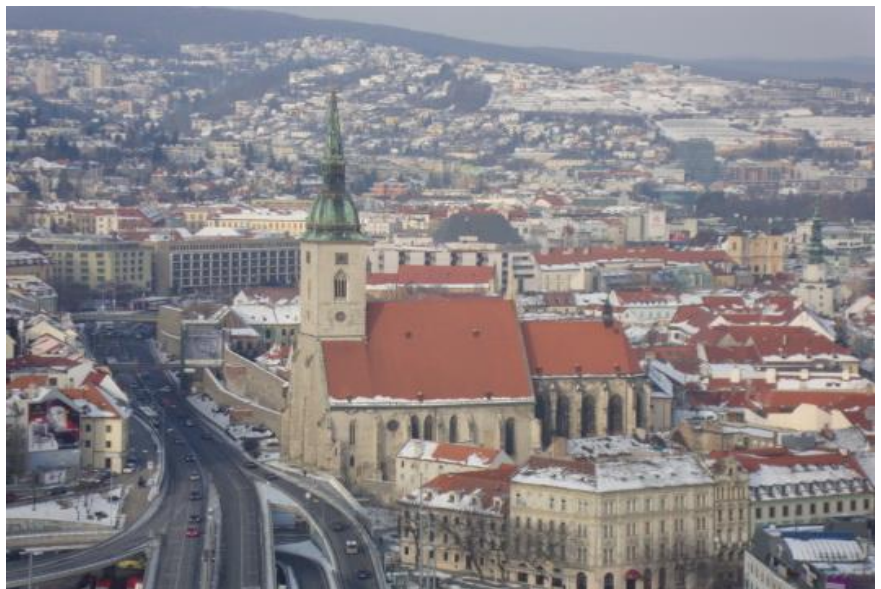
PREFISSO TELEFONICO

+421



Bratislava

DATA DI PUBBLICAZIONE 01/06/2010



Bratislava

Il nome attuale della capitale Slovacca è in vigore soltanto da 90 anni, prima di allora era conosciuta come Pressburg, nome di origine tedesco. Non fatevi però ingannare da questo perché Bratislava ha una storia lunga, risalente perfino dall'epoca pre-romana. L'architettura è caratterizzata dalle molte culture che si sono susseguite negli anni, come celti, romani, tedeschi, ungheresi, ebrei, slovacchi. Che hanno portato tante differenze sia a livello culturale, sia a livello culinario. Bratislava era uno dei più importanti centri di formazione ebraica in Europa. Oggi offre molte cose interessanti, a partire





Veduta di Bratislava dal Danubio

dal Castello, attualmente in via di restauro, o dalle zone panoramiche che offrono una vista fantastica sulla città antica e medievale della valle del Danubio. Molto belle anche alcune case di famiglie nobili di origine austro-ungarica, che oggi sono diventate musei e gallerie d'arte. Il Chatam Sofer, è il Museo della città della Cultura Ebraica, ed è molto interessante.

Si potrebbe benissimo dire che Bratislava sia al centro dell'Europa, confina con l'Ungheria a sud, e l'Austria a ovest, mentre dista solo 62 chilometri dalla Repubblica Ceca e 60 chilometri da Vienna. La Città è divisa in 8 regioni e il secondo fiume più grande d'Europa, il Danubio, passa proprio per la capitale Slovacca. La città copre una superficie totale di 370 chilometri quadrati. La catena montuosa dei Carpazi, una delle più grandi d'Europa, inizia nella città come Malé Karpaty. Il Danubio è uno dei punti forti della città, lungo le sue sponde nascono molti caffè, ristoranti, locali e bar, sempre molto frequentati da bella gente, così come in altre zone, si trovano numerosi locali jazz e teatri che offrono spettacoli di lirica, ristoranti esclusivi e pub tradizionali, degni delle più rinomate capitali europee. Anche se il nome attuale della città Bratislava è stato utilizzato solo dal 1919, il suo stemma risale al 1436. Precisamente da quando Sigismondo di Lussemburgo concesse la città allora chiamata Pressburg di lingua tedesca e ungherese. Lo stemma raffigura, su fondo rosso tardo-gotico, un argento, fortificazione a tre torri con una porta al centro. Ci sono due sfere d'oro in cima a ciascuna torre e una saracinesca, a metà

sollevata nel cancello. In realtà lo stemma non rappresenta il Castello di Bratislava, ma solamente una città medievale.

INFORMAZIONI UTILI

Gli Slovacchi formano la maggioranza dei residenti di Bratislava, nel 2001 erano il 91% su di una popolazione totale di 426.000 abitanti. Quasi tutti a Bratislava parlano slovacco, un tempo, la città era conosciuta come la Città delle tre lingue, in altre parole Slovacco, Ungherese e Tedesco. La maggior parte degli slovacchi di età superiore ai quaranta anni ha ricevuto per diversi anni l'insegnamento della lingua russa durante la loro scolarizzazione, ma difficilmente sentirete parlarlo. Ovviamente l'inglese è molto conosciuto soprattutto negli ambienti turistici. Bratislava è considerata la città della musica. In passato Mozart, Haydn, Beethoven, Rubinstein e Hummel, interpretarono le loro canzoni proprio qui.



Veduta di Bratislava

Ogni anno, Bratislava, offre numerosi eventi culturali. Tra i più noti sono la Bratislava Music Festival (BHS) di settembre e le Giornate del Jazz Bratislava (BJD) in ottobre.

Dal 1999 inoltre, una serie di eventi all'aperto molto popolari sono svolti ogni anno. Il più grande evento dell'anno e spettacolare della città è il Capodanno Party, conosciuto anche come "Welcome to Partyslava".

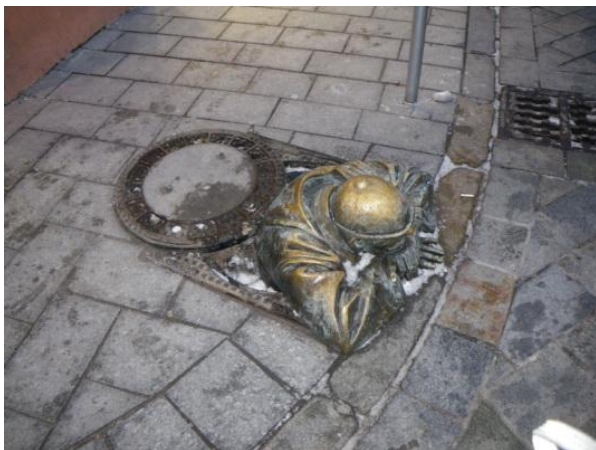
Clima

Bratislava ha un clima continentale mite e temperato, suddiviso molto bene in 4 stagioni, con diverse temperature in estate ed in inverno.

Passaporti e visti

Per tutti i cittadini facenti parte dell'Unione Europea basta una carta d'identità valida per l'espatrio, il visto invece deve essere richiesto per soggiorni di turismo e affari ma, in qualunque dei due casi, non può superare i 90 giorni dalla data del primo ingresso in Slovacchia.

Tutti gli stranieri che entrano nella Repubblica Slovacca devono avere con sé un documento assicurativo che copre tutte le eventuali spese a livello ospedaliero, medicinale e di ricovero. I visti possono essere ottenuti da qualsiasi ambasciata slovacca. La Repubblica Slovacca fa parte dell'Unione europea ed è un membro a pieno titolo dello spazio Schengen. I cittadini dell'Unione hanno il diritto di circolare liberamente all'interno e tra gli altri paesi dell'UE e hanno il diritto di rimanere in un altro paese per un periodo di 6 mesi, sempre che siano in possesso di un passaporto o la carta d'identità nazionale.



Caratteristici tombini della città vecchia

Moneta

La moneta della Slovacchia è l'euro, che è diventato legale solo nel gennaio 2009. La valuta estera può essere cambiata in banche o uffici di cambio. Carte di credito American Express, Diners Club, Visa ed Eurocard Mastercard, carte di debito Maestro e Visa Electron sono ampiamente

accettate. Ci sono anche uffici di cambio in aeroporto e alla stazione ferroviaria principale.

Assicurazione sanitaria

I visitatori provenienti dagli Stati membri dell'UE, più altri quattro paesi europei, possono ottenere l'accesso e l'utilizzo delle strutture sanitarie pubbliche. Gli altri visitatori devono avere un'assicurazione sanitaria per la loro copertura medica per tutta la durata del soggiorno.

Mance

E' apprezzato nei ristoranti turistici un 5-10% del totale.

Bratislava City Card

La Bratislava City Card comprende sconti in 60 impianti e servizi. L'offerta della carta è a tema e suddivisa nelle visite turistiche, gallerie, musei, trasporti, pubblico, marittimo, taxi, auto a noleggio, ristoranti e caffè, shopping, tempo libero, piscine all'aperto e al coperto, zoo.

Ogni visitatore può acquistare la carta nei centri d'informazioni turistiche BKIS o alla reception di hotel e strutture turistiche.

L'ammontare dello sconto varia dal 5 al 20%, i possessori di City Card hanno il diritto al trasporto pubblico urbano gratuito, così come a un tour gratuito della durata di un'ora che comprende una passeggiata a piedi per la città con guida parlante inglese, organizzato dall'Associazione Culturale di Bratislava e dall'Informazione Centre (BKIS).

Il prezzo della carta

1 giorno 10 Euro / 300-Sk circa

2 giorni 12 Euro / 360-Sk circa

3 giorni 15 Euro / 452-Sk circa

La Carta è valida fino alla mezzanotte dell'ultimo giorno di convalida.

Grazie alla carta si ottengono sconti presso:

Dopravný podnik Bratislava (Bratislava City Transport Company)

Bratislavské kultúrne uno informacné stredisko (Bratislava Centro di Cultura e Informazione)

Galleria mesta Bratislavy (Bratislava City Gallery)

MMB (Múzeum mesta Bratislavy - Museo della città di Bratislava)

Slovenská Národná Galeria (Galleria nazionale slovacca)

Slovenské národné múzeum (Museo Nazionale Slovacco)

Zoologická zahrada (Bratislava Zoo)

STARZ - SPAP - ÚLUV

Città e Musica

Il balletto è l'Opera del Teatro Nazionale Slovacco, sono rinomati nel mondo per le loro prestazioni e per aver prodotto artisti del calibro di Peter Dvorský, Lucia Popp e Edita Gruber.

Il Teatro Nazionale "Slovacco'S Opera House" e l'edificio storico dell'Orchestra Filarmonica Slovacca sono spesso utilizzati per ospitare eventi culturali e sociali.

Oltre a musica e opera, Bratislava ha più di 20 gallerie che espongono mostre permanenti di arte classica e moderna. Una delle attrazioni culturali più interessanti è l'originale "Passage". Si trova nel Palazzo Pálffy (Panská 19).

Dove Dormire

Qualunque sia il vostro budget Bratislava offre un alloggio per tutti. Più di 70 strutture di accoglienza in varie categorie. Le più lussuose sono nel centro della città, molte si trovano direttamente nella zona pedonale. Anche gli alberghi e ostelli più economici si trovano al centro. Le dimensioni compatte della città e l'ottimo sistema di trasporto pubblico indicano che è possibile utilizzare uno qualsiasi degli alberghi e pensioni, alla periferia della città, nella consapevolezza che il centro non è mai lontano.



Austria Trend Hotel

ITINERARI

Castello di Bratislava

Il castello, situato su di una collina della città vecchia, domina Bratislava.

La collina del castello è stata popolata fin dalla tarda Età della Pietra, i suoi primi abitanti noti furono i Celti, che hanno fondato un insediamento fortificato chiamato 'Oppidum'.

Durante la Grande Moravia, gli slavi costruirono una fortezza che divenne un importante centro. Nel X secolo, Bratislava divenne parte integrante dello stato ungherese crescente, che costruì sulla collina un palazzo di pietra e la chiesa di San Salvatore.

Nel XV secolo, sotto il regno di Sigismondo di Lussemburgo, fu costruito un castello in stile gotico, una fortezza anti-Hussite. Durante questo periodo, fu costruito un nuovo ingresso sul fianco orientale, chiamato per l'appunto il Sigismondo's Gate, con fortificazioni di 7 metri di spessore e un castello a pozzo scavato nel 1437.



Castello

Nel XVI secolo Re Ferdinando ordinò la ricostruzione del castello in stile rinascimentale, mentre nel XVII secolo divenne sede del capo ereditario provinciale, Pálffy, ricostruito in stile barocco. Sotto il regno di Maria Teresa, il castello fu organizzato secondo le esigenze del figlio Albert, governatore della Sassonia e Tessen, collezionista d'arte. Le sue opere in seguito furono trasferite a Vienna per diventare l'attuale Galleria Albertina.



Castello

Dopo l'indipendenza, il castello è servito come un luogo rappresentativo per il parlamento e ospita una collezione del Museo Nazionale Slovacco.

Parlamento

Il Parlamento della Slovacchia occupa una delle posizioni migliori della città, esattamente su una scogliera sopra il Danubio, vicino al Castello. Non immaginatevi però l'immenso Parlamento ungherese di Budapest o il Palazzo di Westminster. Ogni giorno ci sono visite guidate in più lingue, annesso al complesso, c'è un ristorante, il Parlamentka, aperto al pubblico con una splendida vista sulla valle del Danubio.

Il Parlamento dista 20 minuti a piedi dal centro della città oppure può essere raggiunto con i mezzi pubblici come il filobus 203 o 207, da námestie Hodzovo, scendere alla fermata 'Hrad'.

Primatial Palace

Il Palazzo Primaziale è stato costruito su beni appartenenti originariamente all'arcivescovo di Esztergom.

La facciata del palazzo è in stile rigorosamente classico. Sul tetto si trovano le statue allegoriche di J.Kögler e F. Prokop, in cima lo stemma del cardinale Jozef Batthyányi, il primo occupante del palazzo. Il trattato di Bratislava tra la Francia e l'Austria è stato firmato nel padiglione del palazzo degli Specchi nel 26 dicembre, 1805. Oggi il palazzo è l'ufficio del sindaco di Bratislava, e la Sala degli Specchi è utilizzata per ospitare concerti.

Il palazzo contiene anche una rara collezione di arazzi inglesi del XII secolo. La fontana di San Giorgio raffigurante il leggendario cavaliere che uccide il drago, si trova nel cortile quadrato interno al Palazzo.



Primatial Palace

Secondo una leggenda la figura di San Giorgio rappresenta l'arcivescovo e la sua lotta con il drago simboleggia gli sforzi della Chiesa cattolica di bandire la Riforma dalla città. La leggenda vuole che San Giorgio abbia salvato la Dubravka vergine dal drago e, come ricompensa, gli fu promessa in matrimonio.

All'interno del Palazzo Primaziale si trova una serie di sei arazzi molto preziosi. Gli arazzi furono tessuti nella città inglese di Mortlake, nei pressi di Londra, nel 1630.

Essi si basano su disegni dell'artista tedesco Francis Cleyn e raffigurano scene della mitologia greca. In questo caso rappresenta il tragico amore di Hero, sacerdotessa di Afrodite, per il giovane Leandro.

Cattedrale di San Martino

La cattedrale di San Martino di Bratislava è in stile gotico ed ha tre navate, costruita sul sito di una precedente chiesa romanica, dedicata al Santissimo.

La chiesa fu ricostruita dopo il 1291 quando a Bratislava è stato dato il privilegio di una città, con dimensioni incredibili, quasi 70 metri di lunghezza, 23 di larghezza e 16 di altezza.

Il portale d'ingresso rappresenta un rilievo della Santissima Trinità, ed è costituita da 4 cappelle, la cappella dei canonici, la cappella gotica di Sofia di Baviera, la cappella di Sant'Anna e la cappella barocca di San Giovanni il Misericordioso. Il portale dell'anticamera meridionale rappresenta il più antico esempio di architettura rinascimentale in Slovacchia.

All'inizio di settembre di ogni anno si celebra una ricostruzione della cerimonia dell'incoronazione dei Re ungheresi e delle loro consorti.



Cattedrale di San Martino

I primi lavori di scultura monumentale centro-europeo a base di piombo, si possono trovare all'interno della cattedrale. L'altare maggiore

creato da Georg Raphael Donner fu costruito nel 1734. Il gruppo è ora nella navata laterale della chiesa. Raffigura San Martino seduto su un cavallo rampante, piegato su di un mendicante mentre copre con il cappotto un povero.



Cattedrale di San Martino

Municipio della Città Vecchia

Il Municipio si trova nella Città Vecchia e risale agli inizi della città medievale nel XIII secolo.

In quel tempo la casa romanica del sindaco Jakub divenne proprietà della città.

L'elemento più completo nella ricostruzione neogotica è la cappella di San Ladislav, con i suoi affreschi unici del XV secolo. Nel 1581 fu aggiunto un porticato rinascimentale. Normalmente al suo interno è esposto il Museo della città di Bratislava, che ospita una mostra della giustizia feudale. In estate si svolgono concerti e spettacoli culturali nel bellissimo cortile rinascimentale e nella torre.

Reduta

La Reduta è un sontuoso edificio risalente al 1911-1915, ed è stato costruito in stile barocco del XIII secolo, secondo un progetto degli architetti di Budapest Jakab D. e P. Komor. Normalmente la sala dei concerti è la sede della Filarmonica Slovacca e serve come sede per l'annuale Bratislava Music Festival.

Accademia Istropolitana

E' la prima università umanista nel regno ex ungherese, fondata a Bratislava dal Re Mattia Corvino nel 1465. Fu il primo passo per lo

sviluppo la diffusione della filosofia umanista nel regno ungherese.

Oggi l'edificio ospita l'Accademia di Arti Sceniche di Bratislava.

Michael's Gate

Il Michael's Gate è uno dei simboli di Bratislava. Il tetto della torre gotica, costruita nella metà del IV Secolo, è stato modificato tra il 1753 e il 1758 per conferirle il suo attuale stile barocco.

La torre misura 51 metri, ha sette piani, e la vista sul centro storico dalla terrazza superiore della torre è una delle esperienze più belle e certamente da non perdere di Bratislava.

Nella parte superiore della torre c'è una statua dell'Arcangelo Michele, mentre uccide il drago. L'ingresso alla torre avviene tramite il Museo delle Armi. Sulla strada centrale che attraversa il cancello, c'è il famoso chilometro zero, ed elenca le distanze di 29 capitali mondiali da Bratislava.



Michael's gate

Ponte Nuovo

Il Ponte Nuovo fu costruito tra il 1967 e il 1972 ed attraversa il fiume Danubio, il Ponte Nuovo è

conosciuto anche come il Ponte di SNP, è la struttura più caratteristica forse della città.



Il Ponte nuovo, Novy Most

Il ponte è sospeso su di un unico pilone, alla sua sommità, e precisamente a 80 metri d'altezza, c'è un ristorante collegato al ponte, raggiungibile grazie ad un ascensore che si trova all'interno del pilone stesso. Per i più agili è possibile raggiungerlo con i 430 scalini. Misura 430 metri e pesa 7.500 tonnellate.

Old Market House

Un tempo faceva parte delle mura della città ma, nel 1910, diventò il primo mercato coperto a Bratislava. Di fronte ci si trova una fontana chiamata The Lion. Vicino alla fontana, sotto un baldacchino di vetro, si possono ammirare i resti delle mura della cappella dell'XI secolo, la St Jacob's

Pálffy Palace

Il Pálffy Palace fu costruito a metà del XIX secolo dal conte Jan Pálffy, che allora era il più alto ufficiale di Bratislava.

Il palazzo fu costruito a metà del 19° secolo dal conte Jan Pálffy, che allora era più alto ufficiale di Bratislava. Durante la ricostruzione gli archeologi hanno scoperto i resti di una casa gotica del XIII secolo e una torre del XIV.

Oltre a questi resti importanti fu trovata anche una stampa per la colata del periodo Celtico, che dimostra l'esistenza di una zecca celtica in città. Attualmente il palazzo ospita la Bratislava City Gallery, con collezioni di dipinti su vetro gotico.

Le Passage

Le Passage è una mostra permanente che si trova nel Bratislava City Gallery Pálffy Palace. E' composta di oltre 15 mila libri.

Green House

In origine si trattava di una locanda di vendita del vino, nel XVII secolo si sono svolte le prove di cospiratori anti-asburgica. Nel XVIII secolo la parte posteriore del palazzo fu ricostruita, divenne un teatro e i cittadini hanno ammirato per la prima volta in scena le opere di Molière e Shakespeare.

L'edificio è stato decorato con ornamenti verdi delle piante e figure che erano in voga durante il periodo tardo-gotico. Sulla cornice superiore c'è un rilievo in pietra che mostra Giosuè e Caleb alla raccolta di grappoli d'uva.

Grassalkovich Palace

Il Grassalkovich Palace è in stile rococò ed è stato costruito nel 1760 per il presidente della Camera ungherese Reale e consigliere di Maria Teresa, il conte Anton Grassalkovich. La casa era adibita a eventi della società aristocratica, mentre oggi è la residenza ufficiale del Presidente della Repubblica slovacca.

Dietro al Palazzo Presidenziale in Hodzovo Square c'è un bel parco, in origine erano i giardini del palazzo, con alberi secolari e prati. Offre ancora uno spazio tranquillo e lontano dal trambusto della città. All'interno del parco si trovano una statua di Maria Teresa a cavallo, la Fontana della Giovinezza e statue d'avanguardia di artisti contemporanei.

Mirbach Palace

Il palazzo Mirbach fu costruito nel 1770 da Michael Spech. Oggi l'edificio ospita una mostra permanente di pittura e uno spazio per esposizioni. All'interno del palazzo c'è decorata una scultura, Tritone e Ninfa di Viktor Tilgner, raffigurante una donna sulle spalle di un potente mezzo-serpente e mezzo uomo.

Presidential Palace

Il palazzo presidenziale è la residenza del presidente della Slovacchia e fu realizzato nel 1760.



Palazzo Presidenziale

Palazzo Zichy

Il Palazzo Zichy è un palazzo neo-classico che oggi funge da sede per i matrimoni civili e manifestazioni culturali.

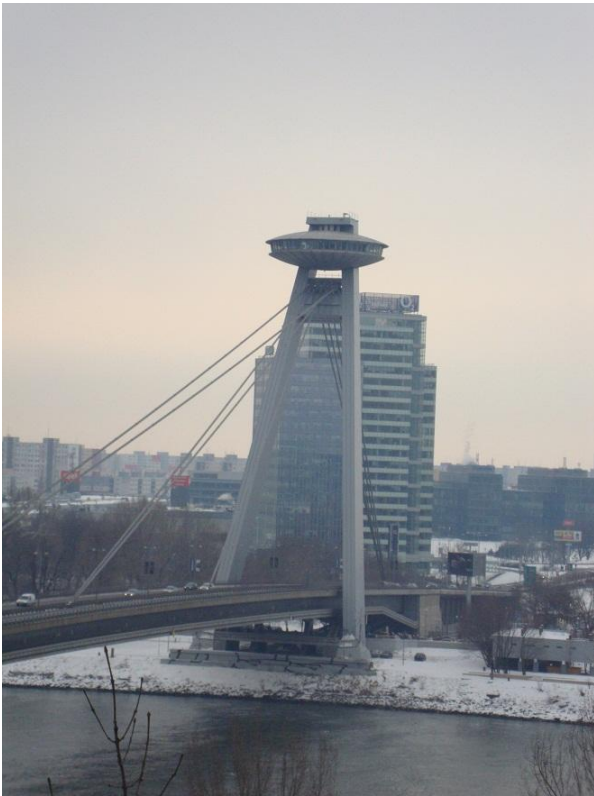
Keglevich Palace

Sopra il portone del Palazzo Keglevich sono rappresentati due leoni e lo stemma dell'antica famiglia croata Keglevich con una corona baronale. Alla Contessa Babetta Keglevich fu dedicata da un pianista di talento, un allievo e un buon amico di Ludwig van Beethoven, la Sonata per pianoforte in Mi, Opus 7, e diverse altre piccole composizioni. Durante una visita di soli nove giorni di Beethoven a Bratislava nel 1796, riuscì a organizzare una scuola di musica nel palazzo. Oggi ospita l'ambasciata Danese.

Ufo

Struttura a forma di Ufo sopra il ponte nuovo che attraversa il Danubio.

E' il punto panoramico più alto della città da cui si può ammirare tutta Bratislava a 360 gradi. All'interno anche un ottimo ristorante.



Ufo

Apponyi Palace

L'Apponyi Palace ospita il Museo della viticoltura di Bratislava e il Museo della Città. Il palazzo un tempo apparteneva al nobile Conte ungherese George Apponyi.

Il museo rappresenta la storia di Bratislava e la mostra al pubblico come una città piena di vigneti, enoteche e cantine. Ottimi vini locali sono a disposizione per degustare e acquistare nel cortile storico del palazzo.

Erdödy Palace

L'Erdödy Palace fu costruito nel 1770 secondo un progetto di Mathew Walch. Inizialmente era composto di 4 case separate, di possesso del capo della Corte e del presidente della Camera ungherese Royal, in seguito furono unite e convertite in un unico palazzo lussuosissimo da tramandare al figlio Jan Nepomuk Erdödy.

Kern House

Kern House si trova all'angolo di brána Rybárská, cioè Fisherman's Gate e Hviezdoslavovo Square. Fisherman's Gate è stato uno dei quattro ingressi

della città medievale con Lawrence, Michael e Vydrická. Nel XVIII secolo l'imperatrice Maria Teresa ordinò la demolizione delle porte insieme alle mura della città, per consentire alla città di crescere. I resti di Fisherman's Gate sono ancora visibili sotto una copertura in vetro di fronte al Teatro dell'Opera.

Casa al Buon Pastore

La Casa al Buon Pastore in stile rococò è di quattro piani ed è stata costruita nel 1760 per colmare uno spazio libero a forma di cuneo fra due strade convergenti. Questa strana forma l'ha portata a essere giudicata una delle case più belle di Bratislava. Prende il nome dalla statua del Cristo Buon Pastore, incastonata in un angolo del palazzo. Oggi ospita il Museo dell'orologio che ne espone circa 60 storici.

Chatam Sofer Memorial

Questo memoriale è chiamato dopo l'influente rabbino capo di Presburgo Moshe Schreiber, noto anche come Chatam Soferfu uno dei protagonisti del XIX secolo de l'ebraismo europeo.

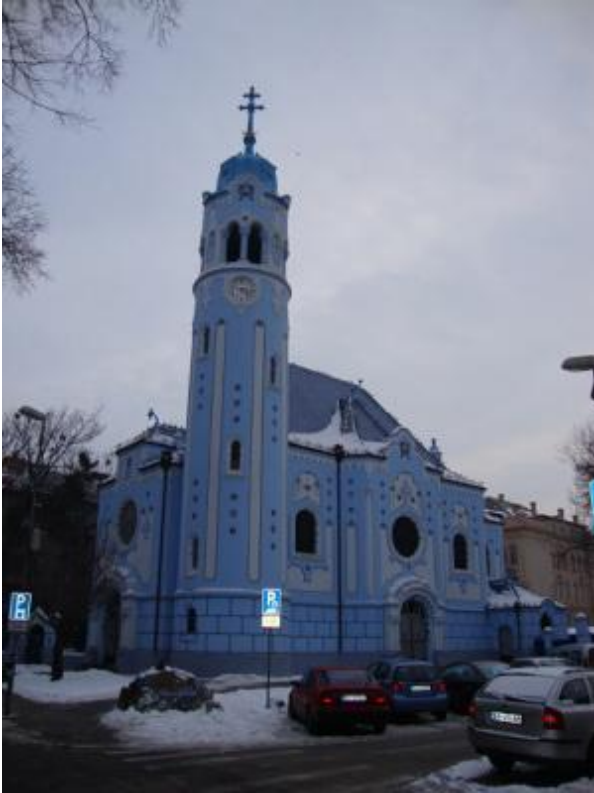
La sua tomba insieme con quelle di altre 22 persone, sono divenute un cimitero ebraico, che fu distrutto nel 1943. Le tombe sono state coperte per oltre dieci anni da una lastra di cemento fino a quando, l'architetto Martin Kvasnica, fu incaricato di progettare un complesso che oggi è un luogo di culto. Le visite devono essere prenotate in anticipo.

Manderla Building

L'edificio Manderla, con i suoi undici piani, è stato il primo edificio della città a essere giudicato grattacielo e fu per lungo tempo conosciuto come il grattacielo Bratislava. Fu costruito nel 1935 dagli architetti Ernest Spitzer e Christian Ludwig.

Chiesa Blu

Il vero nome è chiesa di Santa Elisabetta ma è chiamata chiesa blu per via del suo caratteristico colore. Fu realizzata nei primi anni del 1900 ed è molto amata dagli abitanti di Bratislava.



Chiesa Blu

J. N. Hummel Museo

Si tratta della mostra del Museo Civico di J.N. Hummel, ottimo compositore, presenta la vita e l'opera di Bratislava e tradizioni musicali. Il pezzo forte del museo è il pianoforte sul quale è rappresentato il giovane Johann Nepomuk che gioca per la prima volta con un pianoforte.

Farmacia Salvator

Edificio neo-rinascimentale che fu costruito dal farmacista Rudolf Adler nel 1904. L'interno barocco risale al 1727. La facciata dell'edificio mostra una statua di pietra del Cristo Salvatore dell'Alojz Rigele.

Pallugyai House

Palazzo neo-barocco costruito alla fine del XIX secolo è stato sede di quella che era la casa più vecchia della città, conosciuta come il Burg o il Castello per via della sua altezza e della sua forma.

Kutschersfeld Palace

E' il più piccolo palazzo rococò di Bratislava. E' situato all'angolo della piazza principale, Hlavné

námestie. Dal 1991 il palazzo è sede dell'ambasciata francese e l'Istituto Francese.

Zsigray's Mansion

E' un notevole edificio tardo-rinascimentale costruito nel XVII secolo, ed è uno dei due soli edifici originali su Zidovska Street. Dopo il restauro, l'edificio ha riaperto nel 1993 come il Museo della Cultura Ebraica in Slovacchia.

Resti romani Gerulata

Gerulata era un accampamento militare romano, oggi, i suoi resti, sono divenuti un museo. Si trova nel villaggio del distretto di Bratislava-Rusovce. Il museo, aperto solo in estate, può essere raggiunto prendendo la via nei pressi della Chiesa di S. Maria Maddalena, sempre nel villaggio.

Castello di Devin

Il Castello di Devin, è un monumento culturale nazionale che si trova ai piedi di una rupe sopra la confluenza dei fiumi Danubio e Morava.

Molti gruppi etnici si sono impossessati del castello, dai Celti ai Romani, dai Goti ai Longobardi, passando per molti altri. Dal XV secolo il Castello appartenne a una serie d'importanti famiglie aristocratiche, fino a quando nel 1809 fu distrutto dall'esercito di Napoleone.

Devín è il luogo ideale per passeggiate, per ammirare gli incredibili paesaggi e i monumenti storici ancora presenti.

Slavín

Slavín è il monumento ai caduti, ben 6.845 soldati sovietici caduti durante le battaglie per la città e la regione circostante che ha avuto luogo nelle ultime settimane della Seconda Guerra Mondiale. Per la sua imponenza, è visibile da gran parte della città. Su una collina che domina il castello, si commemora la liberazione della città da parte dell'Armata Rossa nel mese di aprile 1945. L'obelisco centrale misura più di 39 metri di altezza, ed è sormontato da una statua di 11 metri di altezza che rappresenta un soldato sovietico vincitore che porta orgoglioso una bandiera.

Il luogo è anche un ottimo punto panoramico, la sua posizione è spettacolare, con una splendida

vista sulla città. La zona intorno a Slavín è anche un luogo piacevole per una passeggiata.



Coffe&Co nella città vecchia

ESCURSIONI

Vienna, con il suo grande aeroporto internazionale, dista solo 60 km di distanza; Budapest si trova a 200 km a sud-est, Praga a 300 chilometri a nord-ovest. Tutte queste città sono collegate da autostrade a Bratislava. Arrivare in città è facile e veloce e girovagare a piedi vi farà rendere conto di quanto sia una piccola grande città. Il centro ospita la maggior parte dei monumenti culturali e storici della città, è una zona esclusivamente pedonale. A pochi passi si trovano i migliori alberghi e ristoranti, gallerie, musei, teatri e siti storici.

Bardejov

La chiesa di Sant'Egidio è una delle basiliche più importanti della città di Bardejov. L'interno della chiesa di Sant'Egidio è uno dei più sontuosi interni gotici dell'Europa centrale. All'interno della chiesa ci sono 11 altari tra i quali c'è l'altare con le ali della Natività, posto nell'angolo sinistro della chiesa e risalente al 1480-1490. Oltre questi altari un pezzo importante all'interno è anche una fonte battesimale in pietra del XIV secolo. Il Municipio è la prima costruzione di architettura pre-rinascimentale in Slovacchia. Posto proprio al centro della piazza, in stile tardogotico, si può ammirare l'arcata d'entrata, i portali in pietra e la scala esterna, nel suo interno invece i dipinti sul

muro e il soffitto di legno lavorato. Al suo interno è allestita una mostra storica.

La cinta muraria di Bardejov sono le meglio conservate della Slovacchia, nel XIV secolo la città fu tutta circondata con mura in pietra, con tre porte principali e il fosso d'acqua. A oggi i bastioni meglio conservati sono Hrubá, Kralovská, Velká, Stvorhanna e Renesančna. Tutto il complesso murario è stato inserito nel patrimonio culturale dell'UNESCO.

La chiesa S. Giovanni Battista fu costruita verso il 1300 dall'ordine religioso degli augustini, solo in seguito si aggiunse un Monastero dei Francescani. L'interno della chiesa risale alla seconda parte del XIX secolo.

La chiesa Evangelica fu costruita dopo il documento di Tolleranza che aboliva la schiavitù firmato dall'imperatore Giuseppe II. L'interno della chiesa è in stile neogotico.

Nel quartiere Ebraico è presente il Suburbio, una costruzione che comprende la sinagoga, le case dell'assemblea, delle case coloniche ed un cimitero con le lapidi.

Kosice

Il Duomo di S. Elisabetta è il più grande tempio in Slovacchia. Possiede 5 navate e nella parte sinistra è ubicata una cripta, dove sono state portate, nel 1906, i resti di Ferenc Rakoczi II dalla Turchia. All'interno del Duomo una collezione di 48 tavolette mariane dipinte in Europa, rappresentano uno dei capolavori d'arte presenti in Europa.

La Cappella di S.Michele è un edificio in stile gotico, una volta era usato come ossario, infatti durante i funerali la parte inferiore veniva usata come deposito di ossa. All'interno della cappella ci sono alcuni resti di affreschi medioevali.

Interessante anche la Torre di Urbano, fu costruita in stile gotico per poi subire un cambio rinascimentale. All'interno del campanile c'è una campana di sette tonnellate che fu fusa nel 1557. Il Teatro Statale è in stile neobarocco ed è stato costruito nel 1897, l'interno del teatro ha una decorazione in stucco e alcuni affreschi sul soffitto che rappresentano le opere di Shakespeare.

Non perdetevi anche la Colonna della peste, alta 14 metri, uno dei migliori monumenti in stile barocco della zona.

Nitra

Il Castello di Nitra, oltre ad essere un vero e proprio spettacolo sotto il cielo, è anche il più importante e più prezioso monumento della città. Ancora oggi il castello mantiene il suo aspetto originale, ben conservato e ancora con il suo fascino. Il complesso si divide in 4 parti, le cinte murarie, il palazzo vescovile, la cattedrale e le case coloniche. La cattedrale si divide in tre chiese, la Chiesa di Sant'Emeram, la chiesa bassa e la chiesa alta. La chiesa di Sant'Emeram è la zona più antica della Cattedrale, nel suo interno vi si trovano una statua molto preziosa del XIII secolo e le reliquie di San Cirillo trasportate qui direttamente da Roma. La chiesa bassa è la più nuova delle tre ed è stata costruita nel 1621, al suo interno c'è un rilievo chiamato DEPOSIZIONE DI CRISTO DALLA CROCE ed un altro chiamato SEPOLTURA DI CRISTO, quest'ultimo si suppone che sia opera di Donatello. La chiesa alta è ad una navata ed è in stile gotico. Al suo interno c'è un'Altare chiamato ALTARE PRINCIPALE DI SAN SALVATORE.

Il Palazzo Kluch, chiamato anche Corgon, attrae il visitatore che passeggia per la grande statua di Atlante, realizzata nel 1820 dallo scultore slovacco Vavrinec Dunajsky.

La Chiesa Franciscana è stata costruita nel 1630. Al centro della chiesa vi si trova un'Altare che in pratica è un quadro di San Pietro e Paolo abbastanza grande. Le mura e le cappelle laterali sono in rilievo di legno e rappresentano la vita di San Francesco.

La Chiesa della Madre di Dio sul Calvario, datata 1678, è una chiesa molto importante.

Banska Bystrica

Delle Mura originali dell'antichità oggi rimangono solo 3 Bastioni: farska, banicka e pisarska. In un secondo tempo alla cinta muraria fu aggiunta una porta chiamata Barbakan, al suo fianco c'è la torre di Peterman. Al suo interno ci sono tre campane di cui la più grande pesa quasi 10.000 chilogrammi.

L'Antica cittadella è la parte più antica della città di Banska Bystrica. Si possono ammirare in stile tardogotico chiese, palazzi nobiliari e mercati, circondati da mura di Pietre.

La Chiesa di nostra signora, costruita inizialmente in stile romanico, fu finita poi in stile gotico. Nel

suo interno si trova una cappella che contiene un prezioso altare tardogotico alto 9 metri.

Al suo interno anche un battistero tardogotico del 1475.

La Chiesa di Santa Croce, meglio conosciuta come la chiesa Slovacca, contiene un altare in stile classico del 1834, con le statue della Vergine Maria e di Maria Maddalena.

Posta nella parte nord della piazza SNP, la Torre dell'Orologio è alta 35 metri e nei suoi sotterranei è possibile visitare una prigione e una stanza di tortura. Oggi la torre è soltanto un punto panoramico visto che l'orologio non funziona più da oltre 200 anni.

La Chiesa Spitalsky si trova al di fianco dell'ospedale, proprio per questo motivo è chiamata da tutti la chiesa dell'ospedale, in stile gotico oggi è rimasta soltanto la cappella di originale. In un secondo momento gli fu aggiunta una chiesa barocca.

Presov

La chiesa di San Nicola è formata da una sola navata che, con il continuo dei lavori, è diventata a tre navate. Al suo interno, si trova uno degli oggetti più sacri e più belli di tutta la Slovacchia, l'altare Maggiore. Insieme alla chiesa c'è una torre in stile gotico alta oltre 60 metri.

A sud della piazza storica si trova la chiesa di San Giovanni Battista, un tempio greco-cattolico costruito sulle rovine di una chiesa dei carmelitani. Sotto la chiesa si trova una cripta, dove sono sepolti i vescovi della chiesa greco-cattolica.

Il Monastero, con la Chiesa Franciscana annessa, sono costruzioni in stile barocco che assomigliano molto alle chiese dei gesuiti, quelle con cappelle laterali e con le torri. Davanti la chiesa è collocata la statua di San

Rochus.

Casa Rakczic e Palazzo Klobusicky sono 2 tra i più belli di tutta la città. Il primo in stile rinascimentale è la sede del Museo regionale, il secondo in stile barocco, fu costruito nel 1756.

La Chiesa Santa croce fa parte di un complesso in stile barocco. Il complesso è composto anche da una cappella con dei gradini sacri, e delle cappelle più piccole che servono come stazioni per la via

crucis. Nel suo interno ci sono dei dipinti d'importante valore del XVIII secolo.

TRASPORTI

Il sistema di trasporto pubblico, fornito da tram, autobus e filobus è eccezionale.

Gli stessi biglietti sono validi su tutti i mezzi di trasporto e possono essere acquistati presso qualsiasi edicola oppure nei distributori automatici di biglietti posti a ogni fermata.

Il biglietto singolo costa circa 0,50 €, un biglietto multicorsa a tempo, di solito 60 minuti, 0,70 € mentre, una tessera giornaliera costa € 3,50, sono disponibili anche biglietti per più giorni.

I biglietti devono essere timbrati immediatamente dopo l'imbarco. Esiste un gran numero di servizi di taxi o autobus notturni, che entrano in funzione dalle 23:00 alle 05:00.

La maggior parte delle attrazioni e luoghi d'interesse turistico sono nel centro della città, ovvero a pochi passi del centro storico pedonale. Se avete bisogno di viaggiare più lontano all'interno della città, il modo migliore per farlo è con i mezzi pubblici.



Aeroporto internazionale di Bratislava

I trasporti pubblici a Bratislava (MHD) sono gestiti dalle autorità di trasporto pubblico, DPB, che gestisce bus, tram e linee di filobus. I servizi di prima mattina normalmente partono circa alle 4:20 e terminano alle 23.30, quando poi entrano in servizio i mezzi notturni.

I Biglietti sono disponibili per:

- Una corsa di 15 minuti, € 0,50 circa
- più corse in 60 minuti, € 0,70 circa
- 24 ore € 3,50 circa
- 48 ore € 6,50 circa
- 72 ore € 8,00 circa
- 1 settimana € 12,00 circa

Per trasportare una valigia sui mezzi pubblici è necessario acquistare un biglietto del valore di 1 euro circa.

Bambini sotto i 6 ed i pensionati oltre 70 anni viaggiano gratis, così come i titolari della Bratislava City Card.

LOCALI

Bratislava sa come divertirsi, gli intenditori che frequentano le capitali europee del divertimento non rimarranno delusi. La città offre innumerevoli locali di altissimo livello, dove non mancano serate a tema con Dj's internazionali. La serata di solito inizia frequentando i pub e le caffetterie, specialmente nel periodo estivo, è un piacevole intrattenimento prima di iniziare il divertimento allo stato puro.

Barok Circus è senza dubbio il più popolare, è una barca a due piani sul fiume Danubio dove si svolgono varie feste a tema.

Vi segnaliamo alcuni locali per trascorrere le serate a Bratislava:

- Alibaba
- Apollon Club Gay
- Aligator Rock Pub
- Bar Parada
- Bastion Pub
- Café De Zwaan
- Casey
- Casino-Cafe Reduta
- Club 39
- Cocoloco Cocktailbar

- Dopler
- Dubliner Irish Pub
- Casa dell'Avana
- Eden Pub
- El Diablo
- Elam Club
- Harley Davidson Pub
- Hlava XXII
- Hysteria Pub
- Charlie Club
- Jazz - Caffè
- Cocktail Bar Karaoke
- Kartell Club
- Birra Pub Kristian
- Malecón
- Manana Pub
- Medusa Bar e Ristorante
- Nu Spirit Bar
- Olympic Casino
- Radost Chill Out Bar
- Randal Club
- Regency Casino
- Disco Saint-Tropez - & Restaurant
- Studio Cafe Club
- Subclub
- Trafo Music Bar
- Umelka
- Unique Club
- Music Club Woch

RISTORANTI

Bratislava conta centinaia di ristoranti, di conseguenza è possibile assaggiare e degustare qualsiasi tipo di cucina internazionale.

Naturalmente la cucina slovacca è la più comune, seguita da cinesi, giapponesi, argentini, cubani, russi e classici fast food americani. Tutte le principali catene internazionali si trovano nel centro della città.

Molti dei ristoranti di Bratislava offrono menu standard, come ad esempio il 'denne', costituito da una minestra e una scelta di due o tre assaggi principali. Nei piatti dei maggiori ristoranti di Bratislava è possibile trovare zuppe di verdure, piatti di carne, il 'gulas' molto speziato, le patate e i crauti. Una delle ricette più

famose è quella degli gnocchetti di patate, con farina uova, sale e pancetta cotta. Non fatevi mancare un assaggio alle numerose birre, sia chiare che scure, ma anche quelle tipiche tedesche, che si trovano in tutti i pub e i ristoranti di Bratislava.

Charlie's pub

Indirizzo: Spitalska 4 tel. 52925139
Bratislava (centro)

Pizza Mizza, Ristorante pizzeria italiano.

Indirizzo: Podunajská 23
Bratislava

Alfredo, Ristorante italiano

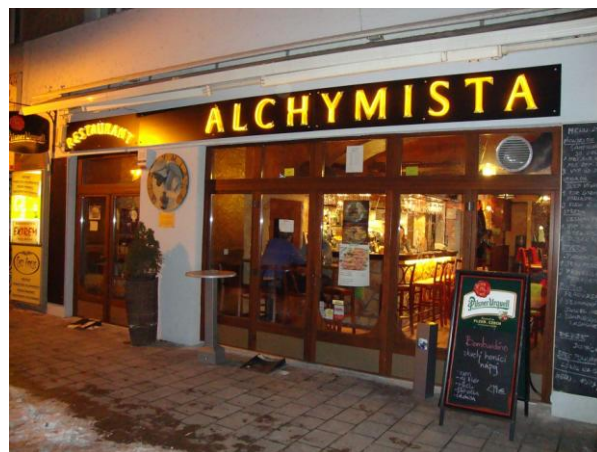
Indirizzo: via Bajkalska
Bratislava

Paparazzi Coctail Bar & Ristorante

Indirizzo: Laurinská 133/1, 81110
Staré Mesto

Alchymista

Indirizzo: Laurinská 11811 01
Bratislava



Alchymista

Staroslovenská Krema

www.staroslovenskacrcma.sk
Indirizzo: Michalská 387/14, 81110
Staré Mesto

Supe Big Bagety

Indirizzo: Obchodná, 81110
Staré Mesto

Templars

Indirizzo: Panská 18,
Bratislava

Harley Davidson saloon

Indirizzo: Rebarborova 9/a,
Bratislava

U Anjelov

Indirizzo: Laurinska 19,
Bratislava

Ohohoo (ristorante italiano)

Indirizzo: Laurinská 19, 82108
Staré Mesto

Pub Europa

Indirizzo: Obchodná 26, 811 06
Staré Mesto

Prasná Basta

Indirizzo: zamocnicka, 11
Bratislava

GUIDA PER IPHONE & IPAD

Oggi per tutti i possessori di iPad e Iphone viaggiare sarà più comodo e facile.

Con le guide di viaggio di eUrbanLink e CadillacTrip disponibili su Apple Store come applicazione, sarà possibile viaggiare in tutto il Mondo con il vostro dispositivo Apple alla mano.

**Mappa Interattiva**

Una mappa interattiva vi permetterà di visitare virtualmente tutti i posti e con il 'Visit In' tenere traccia dei vostri spostamenti.

Il viaggio sarà indimenticabile ed organizzato alla perfezione.

Guide di viaggio

Sfogliando le Guide di Viaggio scoprirete in tutti i minimi dettagli le più belle città del Mondo.

- Informazioni utili
- Escursioni
- Itinerari e Consigli di Viaggio.

Profilo Social

Infine con il profilo personale potrete vivere in modo SOCIAL il Viaggio.

Aggiungere e leggere i consigli dei viaggiatori, condividere foto e info su Facebook e Twitter.

Il futuro ormai è il Social con la continua interazione tra utenti e contenuti, scarica le guide di viaggio per il tuo Iphone o IPAD e inizia ad esplorare il Mondo.



Available on the iPhone

App Store

eUrbanLink & CadillacTrip
il nuovo modo per
VIAGGIARE nel Mondo

Partecipa alla Guida di Viaggio

Vuoi collaborare alla realizzazione delle Guide di Viaggio? Invia suggerimenti, informazioni utili, itinerari e qualsiasi altro contenuto utile per migliorare le Guide.

INVIACI IL TUO CONTRIBUTO QUI :

cadillactrip@cadillactrip.it